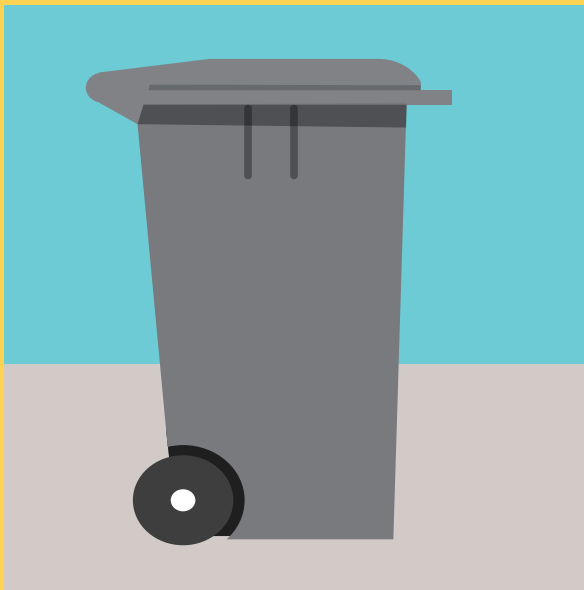


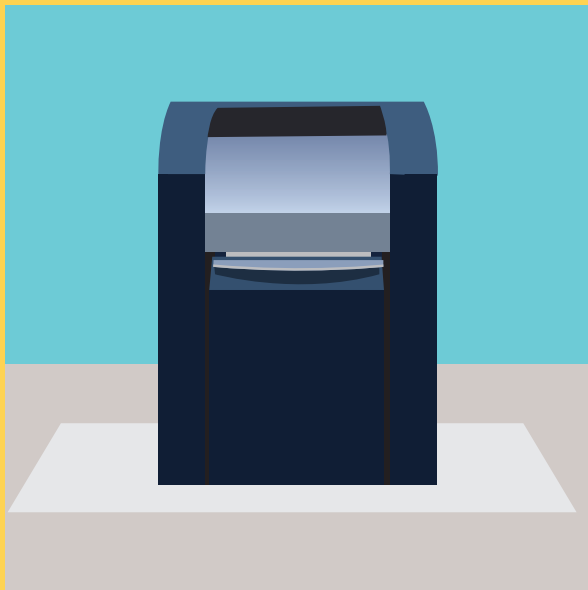
*Uw afval,  
uw voorkeur*

# Hoe gooit u straks uw restafval weg?



**Container aan huis**  
die 1 x per 4 weken wordt geleegd

*of*

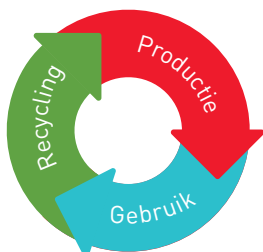


**Zelf wegbrengen**  
naar een ondergrondse container in de  
buurt, wanneer u wilt

Lees deze folder goed  
voordat u uw voorkeur doorgeeft.

# We gaan in Etten-Leur het restafval anders inzamelen. Waarom?

Bijna 90% van ons afval kan opnieuw als grondstof worden gebruikt om nieuwe spullen mee te maken. Als we erin slagen om álles opnieuw te gebruiken, is de cirkel van productie, gebruik en recycling gesloten.



Daar zijn we in Nederland goed naar op weg, maar we zijn er nog niet. Hiervoor is de inzet van elke inwoner en elke gemeente belangrijk.

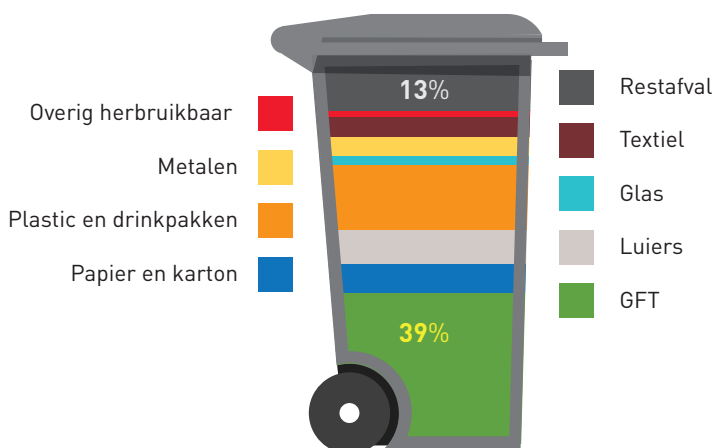
In Etten-Leur scheiden we op dit moment ons afval al best goed. Maar de landelijke afspraken vertellen ons dat het deel restafval nog minder moet worden.

Nu wordt er per jaar, per inwoner van Etten-Leur, zo'n 120 kilo restafval gescheiden en ingezameld. In 2020 mag dit nog 100 kilo zijn, en in 2025 zelfs maar 30 kilo!

## Je hebt grondstoffen en restafval

In ons afval zitten nog veel waardevolle grondstoffen. Deze kunnen we weer opnieuw gebruiken. Soms kan iets gelijk hergebruikt worden, zoals tweedehands kleding of meubels. Maar andere materialen worden eerst uit elkaar gehaald of bewerkt. Van het ingeleverde plastic worden bijvoorbeeld fleecesteven gemaakt, of verkeerspaaltjes. Het afval dat niet gerecycled kan worden, is restafval. Dit gaat naar een verbrandingsoven.

Ons restafval is onderzocht. Zo weten we dat er nog te veel grondstoffen in de restafval-containers zitten. Uiteindelijk is maar 13% écht restafval.



## Afval inzamelen vanaf 1 januari 2020

| Restafval             |  |                           | Restafval             |  |                           |
|-----------------------|--|---------------------------|-----------------------|--|---------------------------|
|                       | <b>Container aan huis</b><br>1 x per 4 weken geleegd |                           |                       | Zelf wegbrengen naar een <b>ondergrondse container</b> in de buurt, wanneer u wilt |                           |
| GFT                   | Papier   | Plastic en drankenkartons | GFT                   | Papier   | Plastic en drankenkartons |
|                       |  |                           |                       |  |                           |
| 1 x per 2 weken legen | 1 x per 4 weken legen                                | 1 x per 2 weken ophalen   | 1 x per 2 weken legen | 1 x per 4 weken legen  | 1 x per 2 weken legen     |

## Het aanbieden van restafval: wat is uw voorkeur?



**Container aan huis**

**U heeft een restafvalcontainer aan huis. Die kunt u 1x per 4 weken aan straat zetten.**

 **Dit moet u weten:** Bij de keuze voor een container aan huis verandert alleen het aantal keer dat u uw restafval-container aan straat kunt zetten.

 De container wordt 13x per jaar opgehaald. Elk huishouden behoudt 3 containers aan huis: papier, GFT en de container voor het restafval.

 Uw plastic verpakkingen en drankenkartons biedt u aan in een plastic zak aan straat.

 De aparte luier- en incontinentie inzameling wordt verbeterd, zodat deze niet meer in het restafval terecht hoeven komen.



**Ondergrondse container**

**U brengt zelf uw restafvalzak naar een ondergrondse container bij u in de buurt, op een moment dat het u uitkomt.**

 **Dit moet u weten:** U kunt uw restafval aanbieden wanneer het u uitkomt. U bent niet afhankelijk van de vaste ophaaldagen voor restafval. Met uw pasje wordt uw inworp geregistreerd. U heeft toegang tot meerdere ondergrondse containers in Etten-Leur.

**250 m** De loopafstand naar de dichtstbijzijnde ondergrondse container is maximaal 250 meter. De kans is groot dat uw loopafstand kleiner is.

 U hebt de container niet meer nodig voor het restafval. Deze gaan we gebruiken voor plastic verpakkingen en drankenkartons. Deze kunt u 1 keer per 2 weken in een container aan straat zetten. **Er wordt dus geen gebruik meer gemaakt van de plastic zakken aan straat.** Uitzondering hierop is de hoogbouw.

 Elk huishouden heeft 3 containers aan huis: papier, GFT en een container voor plastic verpakkingen en drankenkartons.

 De aparte luier- en incontinentie inzameling wordt verbeterd, zodat deze niet meer in het restafval terecht hoeven komen.

## Goed om te weten

### Seniorenwoningen

Bij een keuze voor ondergrondse containers houden we rekening met seniorenwoningen. Bij het bepalen van nieuwe locaties houden we bijvoorbeeld rekening met de loopafstand. De huidige ondergrondse containers blijven behouden.

### Oplossing op maat

In medisch bijzondere woon- of leefsituaties zoeken we samen met inwoners naar een oplossing op maat.

### Ondergrondse containers

De bestaande openbare ondergrondse containers voor bijvoorbeeld plastic en glas blijven. De technologie van de ondergrondse containers is de laatste jaren sterk verbeterd. Hierdoor is er steeds minder stankoverlast en zijn er minder storingen. Ook maken we de ondergrondse containers twee keer per jaar helemaal schoon.

## Uitzonderingen

### Buitengebied

In het buitengebied blijft de restafvalcontainer aan huis. Ook als gekozen wordt voor het gebruik van ondergrondse containers voor restafval. In dat geval krijgen inwoners in het buitengebied een extra, vierde container. Deze is voor het plastic en drankkartons.

### Hoogbouw

Hoogbouwoningen blijven of gaan gebruikmaken van de ondergrondse containers. Ook als op dit moment een inpandige restafvalcontainer aanwezig is. Het aanbieden van plastic en drankkartons blijft in zakken. Voor het scheiden van GFT worden bij hoogbouw voorzieningen getroffen om dit beter te kunnen scheiden. Dit gebeurt bij beide keuzes voor het restafval-systeem.

**We vinden uw mening belangrijk. Afval is namelijk een onderwerp dat ons allemaal aangaat. Met de uitkomst maken wij een voorstel voor een nieuw restafvalsysteem. De gemeenteraad neemt hier begin 2019 een beslissing over. Het nieuwe afvalstelsel gaat in op 1 januari 2020.**

## Veel gestelde vragen

### Wat scheelt het in kosten?

€ U blijft betalen voor hoeveel u aanbiedt. Dit is nu ook het geval. Beide afvalsystemen zijn ongeveer even duur. Het maakt voor de kosten niet uit of u het restafval aanbiedt met een container aan straat of in een afvalzak in een ondergrondse container.

### Hoe vaak wordt een ondergrondse container geleegd?

Een slim systeem in de container geeft een seintje als deze bijna vol is. De container wordt dan zo snel mogelijk leeg gemaakt.

### Waarom zorgt de afvalverwerker niet voor de afvalscheiding?

Er is geen bedrijf in onze omgeving die dat goed kan. De herbruikbaarheid van grondstoffen is dan bovendien slechter dan wanneer we thuis goed afval scheiden. Vooral als er nog GFT-afval tussen het restafval zit.

### Wordt het bij de ondergrondse containers niet een rotzooi?

In de gemeente hebben we al veel ondergrondse containers. Over het algemeen blijft het daar netjes. Onverwachte bijplaatsingen worden opgeruimd. We doen ook onderzoek en delen boetes uit aan de veroorzakers van rommel.

### Is er bij de keuzes rekening gehouden met inwoners die slecht ter been zijn?

Net zoals nu gaan we er in de toekomst vanuit dat u op zoek gaat naar een oplossing in uw directe omgeving. Zo kunt u bijvoorbeeld regelen dat familie, burens of vrienden uw afval wegbrengen. In uitzonderlijke situaties kijken we samen met u naar een passende oplossing.



Met de Afvalwijzer app kunt u zien wanneer u welk afval kunt aanbieden. Hiervoor kunt u zelfs een herinnering instellen. Zo bent u gemakkelijk op de hoogte.

### Heeft u problemen bij het invullen van de vragenlijst?

Neem dan contact op met I&O Research via 0800 - 4050 602 of mail naar [helpdesk@ioresearch.nl](mailto:helpdesk@ioresearch.nl). Overige vragen over afval kunt u stellen via de website: [afval3xbeter.nl](http://afval3xbeter.nl).

Meer informatie over het maken van de keuze leest u op: [www.etten-leur.nl](http://www.etten-leur.nl)

